

Les lois du jeu du football à effectif réduit

❖ Loi 1 – Le terrain de jeu

Catégorie / Domaine	U6 - U7	U8 - U9	U10 - U11	U12 - U13
Terrain	28 x 20 m	35 x 25 m	½ terrain à 11	
But*	4 x 1.50 m		6 x 2,1 m avec filets	
Point de coup de pied de réparation	7 m	8 m	9 m	
Surface de réparation**	7 m x largeur du terrain (Zone protégée)	8 m x largeur du terrain (Zone protégée)	26 m x 13 m	
Zone technique	Non		A droite et à gauche du but à 11 (aucune personne au centre du terrain à 11)	

* Fixation des buts pour le football à 8 :

Il est rappelé que les « cages de buts de football » doivent être conformes aux dispositions du Décret n°96-495 du 4 juin 1996, fixant les exigences de sécurité auxquelles celles-ci doivent répondre.

** Traçage de la surface de réparation :

S'il n'est pas possible de tracer la surface sur l'ensemble des terrains, vous pouvez utiliser des coupelles ou des galettes de couleur (coupelles plates) pour matérialiser les quatre angles

Les lois du jeu du football à effectif réduit

❖ Loi 2 - Le ballon

Catégorie	U6 - U7	U8 - U9	U10 - U11	U12 - U13
Taille	T3	T3 (T4 tolérée en U9)	T4	

Les lois du jeu du football à effectif réduit

❖ Loi 3 - Nombre de joueurs

** Règlements généraux de la FFF :

« Article - 155 Mixité

1. Les joueuses U6 F à U 15 F peuvent évoluer dans les compétitions masculines :

- de leur catégorie d'âge,

- de catégorie d'âge immédiatement inférieure à la leur mais uniquement dans les compétitions de Ligue et de District.

2. Par ailleurs, les équipes féminines U15F peuvent participer à des épreuves régionales ou départementales masculines U13 dans les conditions de l'article 136.3 des présents règlements. »

Catégorie / Domaine	U6	U7	U8	U9	U10	U11	U12	U13
Nombre de joueurs sur le terrain	3 + 1 GB		4 + 1 GB		7 + 1 GB			
Nombre de joueurs minimum	3		4		6			
Remplaçants	1 à 2		2 à 3		4			
Temps de jeu minimum par joueur*	Tendre vers un temps de jeu égal pour tous				50 % minimum			
Sur classement	AUCUN		2 U7	2 U8	3 U9		3 U11	
Sous classement	2 U7 maxi par équipe	2 U8 maxi par équipe	2 U9 maxi par équipe	Aucune dérogation				
Féminines**		U8F autorisées en mixité	U9F autorisées en mixité	U10F autorisées en mixité	U11F autorisées en mixité	U12F autorisées en mixité	U13F autorisées en mixité	U14F autorisées en mixité

Les lois du jeu du football à effectif réduit

❖ Loi 4 - Equipements des joueurs (OBLIGATOIRE)

- Maillots dans le short
- Chaussettes relevées en dessous des genoux
- Protèges tibias
- Crampons vissés interdits sur les catégories U6 à U9.

❖ Loi 5 et 6 - Arbitre et arbitres assistants

Catégorie	U6 à U9	U10 - U11	U12 - U13
Arbitre central	Par les éducateurs sur le côté ou par joueur U13 à U19	Oui (En priorité U15 et U17)	Oui (En priorité U17 et U19)
Arbitres assistants*	Non	Oui	

Les lois du jeu du football à effectif réduit

❖ Loi 7 - Durées des plateaux ou rencontres

*

Catégorie / Domaine	U6 – U7	U8 - U9	U10 - U11	U12 - U13
Temps de jeu effectif	Plateau Ballon magique + 40 mn Futsal – Festifoot 5 x 10 mn	Plateau 40 mn + Jeu Futsal – Festifoot 4 x 12 mn	2 x 25 mn	2 x 30 mn
Mi-temps	Non	Non	Oui	Oui
Pause coaching*	Non	Non	Non	Oui 2 minutes par période
Prolongations	Non	Non	Non	Non

Pause coaching :

- Pause coaching de deux minutes **obligatoires** à la 15ème minute de chaque période,
- Gestion du temps sera effectuée par l'arbitre,

Objectifs :

- Limitation des interventions des éducateurs au cours de la partie,
- Uniquement des encouragements et des renforcements positifs relatifs aux tentatives et aux attitudes des enfants,
- Intervention et conseils ciblés pendant les deux minutes de la pause coaching.

Les lois du jeu du football à effectif réduit

❖ Loi 8 - Coup d'envoi

Le ballon est en jeu lorsqu'il est botté vers l'avant ou l'arrière. Le joueur ne peut retoucher le ballon avant que celui-ci n'ait été touché par un autre joueur.

Interdiction de marquer directement sur l'engagement

Catégorie / Domaine	U6 à U9	U10 à U13
Distance des joueurs adverses	4 mètres	6 mètres

❖ Loi 9 - Ballon en jeu ou jeu arrêté

- Le ballon est hors du jeu lorsqu'il franchit entièrement une des lignes du terrain que ce soit à terre ou en l'air.
- Le jeu est stoppé ou arrêté lorsque l'arbitre siffle.

❖ Loi 10 - But marqué

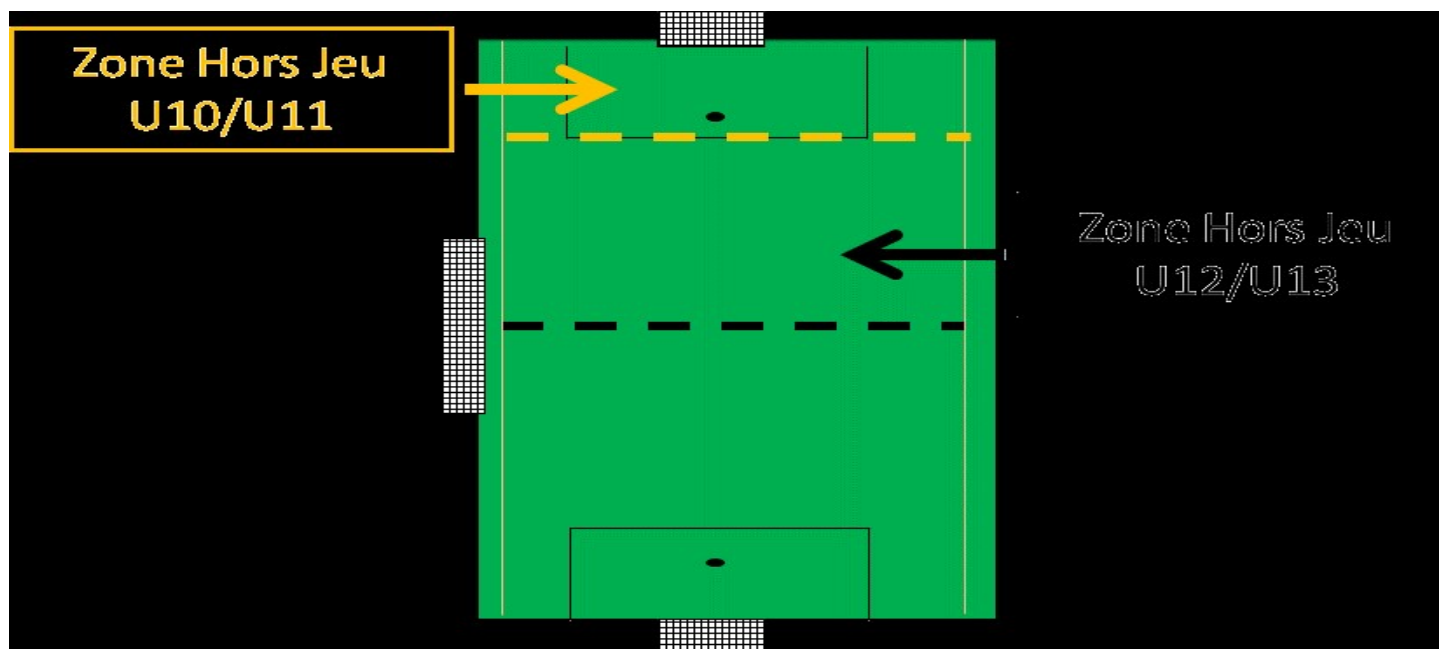
Le but est marqué lorsque le ballon franchit entièrement la ligne de but.

EXCEPTION en U6/U7 : Possibilité de marquer un but après avoir joué le ballon en conduite de balle sur une Touche ou un Coup Pied de coin **SEUL** (sans avoir effectué de passe).

Les lois du jeu du football à effectif réduit

❖ Loi 11 - Hors-jeu

Catégorie / Domaine	U6 à U9	U10 - U11	U12 - U13
Hors-jeu	Non	Aux 13 mètres	A la médiane



Le hors-jeu est jugé au départ du ballon.

- Le receveur doit faire action de jeu.

- Un joueur est en position de hors-jeu s'il est plus près de la ligne de but adverse que le ballon et l'avant dernier joueur adverse.

- Pas de hors-jeu sur une touche.

- Pas de hors-jeu sur une sortie de but.

Les lois du jeu du football à effectif réduit

❖ Lois 12 - Fautes et incorrections

- Tous les coups francs sont directs jusqu'en U9.
- **De U10 à U13, possibilité selon les fautes de siffler un coup franc indirect.**

Les fautes ci-dessous sont sanctionnées d'un coup franc indirect :

- Jouer de manière jugée dangereuse,
- Faire obstacle à l'évolution de l'adversaire,
- Empêcher le gardien de lâcher le ballon des mains,
- Fautes spécifiques du gardien entraînant un coup franc indirect :
 - Prendre le ballon à la main sur une passe en retrait du pied d'un partenaire*.
 - Dégager le ballon de volée ou de ½ volée**.
 - Reprendre le ballon à la main après l'avoir lâché, sans qu'il ait été touché par un autre joueur.
 - Prendre le ballon à la main sur une rentrée de touche d'un partenaire.

*Seules les passes de la tête, de la poitrine ou de la cuisse sont autorisées.

** Dans le cours du jeu, lorsque le gardien est possession du ballon, il peut relancer long à la main ou après avoir posé le ballon au sol. Les dégagements de volée et ½ volée sont interdits. De même il est interdit de faire rebondir le ballon devant soi avant de le reprendre de volée ou de ½ volée.

Attitude de l'arbitre après avoir sifflé un coup franc indirect :

L'arbitre lève la main à la verticale jusqu'à ce que le ballon soit joué et touché par un second joueur ou soit sorti des limites du terrain.

Les lois du jeu du football à effectif réduit

❖ Loi 13 - Coups francs

Catégorie / Domaine	U6 à U9	U10 à U13
Coups Francs	Directs	Directs et Indirects
Distance des joueurs adverses	4 m	6 m
Passe en retrait au gardien	Autorisé	Règles football à 11 sinon coup franc indirect ramené perpendiculairement à la ligne des 13 m Mur autorisé
Dégagement gardien	Uniquement à la main ou au pied sur ballon posé au sol	Uniquement à la main ou au pied sur ballon posé au sol (Pas de volée, ni de ½ volée), sinon coup franc indirect ramené perpendiculairement à la ligne des 13 m

Les lois du jeu du football à effectif réduit

❖ Loi 14 - Coups de pied de réparation

Catégorie / Domaine	U6 – U7	U8 - U9	U10 à U13
Coup de pied de réparation	A 7 mètres	A 8 mètres	A 9 mètres

❖ Loi 15 - Rentrées de touche

Catégorie / Domaine	U6 à U9	U10 à U13
Rentrée de touche	Au pied, sur une passe au sol ou sur une conduite de balle - Adversaire à 4m	A la main

Les lois du jeu du football à effectif réduit

❖ Loi 16 - Coups de pied de but

Catégorie / Domaine	U6 à U9	U10 à U13
Coup de pied de but	6 m (Zone Protégée)	Surface 6 m x 9 m (Perpendiculaire aux poteaux du but X hauteur du Coup Pied de but)

❖ Loi 17 - Coups de pied de coin

Catégorie / Domaine	U6 - U7	U8 - U9	U10 à U13
Coup de pied de coin	Au pied, sur une passe au sol ou sur une conduite de balle Adversaire à 4m	Au pied et au point de corner - Adversaire à 4m	Au pied et au point de corner Adversaire à 6m